

魚沼市の給与・定員管理等について

1 総括

(1) 人件費の状況（普通会計決算）

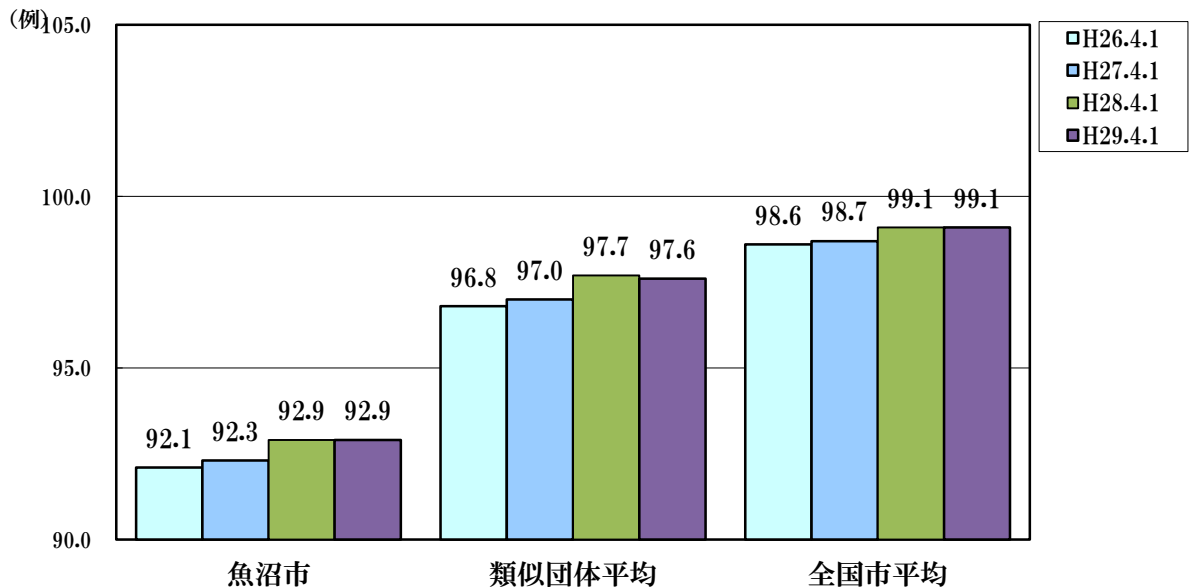
区分	住民基本台帳人口 (29年1月1日)	歳出額 A	実質収支	人件費 B	人件費率 B/A	(参考) 27年度の人件費率
	人	千円	千円	千円	%	%
平成28	37,503	28,636,369	1,280,725	3,758,536	13.1	13.6

(2) 職員給与費の状況（普通会計決算）

区分	職員数 A	給与				計 B	(参考) 一人当たり 給与費 B/A	(参考) 類似団体平均 一人当たり給与費
		給料	職員手当	期末・勤勉手当			千円	千円
平成28	460	1,699,428	346,044	653,672	2,699,144	5,868	5,774	

- (注) 1 職員手当には退職手当を含みません。
 2 職員数は、平成28年4月1日現在の人数です。
 3 給与費については、任期付短時間勤務職員（再任用職員（短時間勤務））の給与費が含まれており、職員数には当該職員を含んでいません。

(3) ラスパイレス指数の状況



- (注) 1 ラスパイレス指数とは、全地方公共団体の一般行政職の給料月額を同一の基準で比較するため、国の職員数（構成）を用いて、学歴や経験年数の差による影響を補正し、国の行政職俸給表（一）適用職員の俸給月額を100として計算した指数です。
 2 類似団体平均とは、人口規模、産業構造が類似している団体のラスパイレス指数を単純平均したものです。

(4) 給与制度の総合的見直しの実施状況について

① 給料表の見直し

(給料表の改定時期) 平成27年4月1日

(内容) 一般行政職の給料表については、国の見直しを踏まえ、平均2.0%引き下げ。若年層については、人材確保への影響を考慮して、引き下げは、行わない。高齢層については、最大で4%程度引き下げる。激変緩和のため経過措置（現給補償）を実施。

他の給料表については、一般行政職給料表との均衡を踏まえて見直しを実施。

②地域手当での見直し

	平成26年度の支給割合	平成27年度の支給割合		平成28年度の支給割合	平成29年度の支給割合
		4月1日時点	遡及改定後		
国基準による支給割合	0%	0%	0%	0%	0%
魚沼市の支給割合	0%	0%	0%	0%	0%

③その他の見直し内容

管理職員特別勤務手当及び単身赴任手当について、国と同様に見直しを実施（平成27年4月1日）

2 職員の平均給与月額、初任給等の状況

(1) 職員の平均年齢、平均給料月額及び平均給与月額の状況（平成29年4月1日現在）

①一般行政職

区 分	平均年齢	平均給料月額	平均給与月額	平均給与月額 (国比較ベース)
魚沼市	44.5 歳	316,360 円	373,571 円	338,426 円
新潟県	43.7 歳	336,244 円	412,968 円	368,680 円
国	43.6 歳	330,531 円	-	410,719 円
類似団体	42.4 歳	316,753 円	366,514 円	340,895 円

②技能労務職

区 分	公 務 員					民 間			参 考 A/B
	平均年齢	職員数	平均給料月額	平均給与月額 (A)	平均給与月額 (国比較ベース)	対応する民間 の類似職種	平均年齢	平均給与月額 (B)	
魚沼市	52.5 歳	32 人	310,975 円	330,741 円	323,070 円	-	-	-	-
うち学校給食員	49.7 歳	12 人	286,750 円	303,300 円	297,583 円	調理士	42.1 歳	238,500 円	1.27
うち庁務員	53.6 歳	12 人	322,300 円	343,407 円	335,863 円	用務員	55.1 歳	207,300 円	1.66
うち清掃員	56.0 歳	1 人	336,200 円	380,842 円	365,700 円	廃棄物処理業従業員	45.7 歳	293,000 円	1.30
うちその他	55.0 歳	7 人	329,486 円	348,910 円	338,743 円	-	-	-	-
新潟県	53.3 歳	453 人	350,582 円	390,767 円	373,968 円	-	-	-	-
国	50.6 歳	2,722 人	286,833 円	-	328,360 円	-	-	-	-
類似団体	50.7 歳	17 人	306,316 円	328,137 円	318,630 円	-	-	-	-

区 分	参 考		
	年収ベース（試算値）の比較		
	公務員（C）	民間（D）	C/D
魚 沼 市	— 円	— 円	—
うち学校給食員	4,834,646 円	3,219,800 円	1.50
うち庁務員	5,592,476 円	2,818,600 円	1.98
うち清掃員	6,215,744 円	4,023,000 円	1.55

※民間データは、賃金構造基本統計調査において公表されているデータを使用しています。（平成26年から28年の3ヶ年平均）

※技能労務職の職種と民間の職種等の比較にあたり、公務員データは正規職員のみであるのに対し、民間データは、派遣労働者やアルバイト等が含まれているなど、年齢・業務内容・雇用形態等の点において完全に一致していません。

※年収ベースの「公務員（C）」及び「民間（D）」のデータは、それぞれ平均給与月額を12倍したものに、公務員においては前年度に支給された期末・勤勉手当、民間においては前年に支給された年間賞与の額を加えた試算値です。

③福祉職（保育士）

区 分	平均年齢	平均給料月額	平均給与月額	平均給与月額 (国比較ベース)
魚沼市	41.2 歳	278,183 円	308,801 円	284,803 円
国	42.6 歳	332,102 円	- 円	385,159 円
類似団体	39.6 歳	281,757 円	305,627 円	291,616 円

④看護・保健職

区 分	平均年齢	平均給料月額	平均給与月額	平均給与月額 (国比較ベース)
魚沼市	46.6 歳	280,570 円	323,824 円	287,800 円
国	46.9 歳	314,870 円	- 円	349,161 円
類似団体	41.3 歳	310,401 円	358,138 円	322,577 円

⑤消防職

区 分	平均年齢	平均給料月額	平均給与月額	平均給与月額 (国比較ベース)
魚沼市	36.8 歳	284,760 円	351,978 円	301,390 円
国	- 歳	- 円	- 円	- 円
類似団体	36.0 歳	278,907 円	340,606 円	303,353 円

(注) 1 「平均給料月額」とは、平成29年4月1日現在における各職種ごとの職員の基本給の平均である。

2 「平均給与月額」とは、給料月額と毎月支払われる扶養手当、地域手当、住居手当、時間外勤務手当などのすべての諸手当の額を合計したものであり、地方公務員給与実態調査において明らかにされているものです。
また、「平均給与月額(国比較ベース)」は、比較のため、国家公務員と同じベース(=時間外勤務手当等を除いたもの)で算出しています。

(2) 職員の初任給の状況(平成29年4月1日現在)

区 分		魚 沼 市	新 潟 県	国
一般行政職	大 学 卒	178,200 円	184,800 円	178,200 円
	高 校 卒	146,100 円	150,500 円	146,100 円
技能労務職	高 校 卒	143,500 円	148,200 円	- 円
	中 学 卒	127,900 円	135,500 円	- 円
教諭職 (幼稚園)	大 学 卒	178,200 円	- 円	- 円
	短 大 卒	158,800 円	- 円	- 円
福祉職 (保育士)	大 学 卒	178,200 円	- 円	- 円
	短 大 卒	158,800 円	- 円	- 円
看護職	短大3卒	195,900 円	- 円	- 円
	短大2卒	187,600 円	- 円	- 円
保健職	大 学 卒	208,000 円	- 円	- 円
消防職	大 学 卒	206,900 円	- 円	- 円
	高 校 卒	168,400 円	- 円	- 円

(3) 職員の経験年数別・学歴別平均給料月額の状況(平成29年4月1日現在)

区 分		経験年数10年	経験年数20年	経験年数25年	経験年数30年
一般行政職	大 学 卒	251,950 円	321,962 円	361,317 円	389,000 円
	高 校 卒	- 円	306,400 円	342,743 円	367,313 円
技能労務職	高 校 卒	- 円	290,260 円	305,500 円	347,400 円
	中 学 卒	- 円	337,200 円	281,300 円	- 円
教諭職 (幼稚園)	大 学 卒	- 円	- 円	- 円	- 円
	短 大 卒	- 円	- 円	- 円	- 円
福祉職 (保育士)	大 学 卒	- 円	- 円	- 円	- 円
	短 大 卒	- 円	314,650 円	335,550 円	370,520 円
看護職	大 学 卒	- 円	314,900 円	368,100 円	367,950 円
保健職	短 大 卒	271,950 円	346,800 円	- 円	365,900 円
消防職	大 学 卒	- 円	322,900 円	344,700 円	- 円
	高 校 卒	252,043 円	299,640 円	344,250 円	- 円

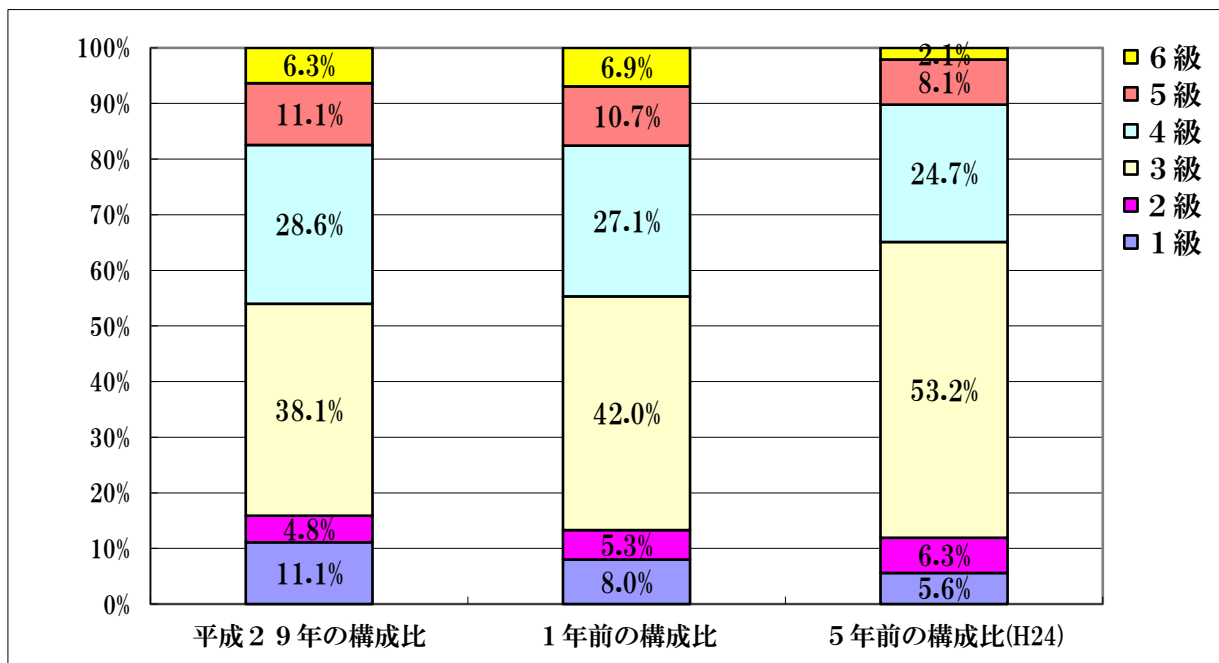
(注) 該当する職員がないまたは少数の場合は「-」で表示してあります。

3 一般行政職の級別職員数等の状況

(1) 一般行政職の級別職員数及び給料表の状況（平成29年4月1日現在）

区分	標準的な職務内容	職員数	構成比
6級	課長	16人	6.3%
5級	室長・参事	28人	11.1%
4級	室長・副参事	72人	28.6%
3級	主任	96人	38.1%
2級	主事・技師	12人	4.8%
1級	主事補	28人	11.1%

- (注) 1 魚沼市の給与条例に基づく給料表の級区分による職員数です。
 2 標準的な職務内容とは、それぞれの級に該当する代表的な職務です。



(2) 昇給への勤務成績の反映状況

平成29年4月2日から平成30年4月1日までに おける運用	管理職員		一般職員	
	昇給可能な区分	昇給実績がある区分	昇給可能な区分	昇給実績がある区分
イ. 人事評価を活用している	○		○	
活用している成績率				
上位、標準、下位の区分				
上位、標準の区分				
標準、下位の区分				
標準の区分のみ（一律）	/	○	/	○
ロ. 人事評価を活用していない				

4 職員の手当の状況

(1) 期末手当・勤勉手当

魚 沼 市	新 潟 県	国
1人当たり平均支給額 (28年度) 1,436 千円	1人当たり平均支給額 (28年度) 1,644 千円	-
(28年度支給割合) 期末手当 2.6 月分 勤勉手当 1.7 月分 (1.45) 月分 (0.8) 月分	(28年度支給割合) 期末手当 2.6 月分 勤勉手当 1.7 月分 (1.45) 月分 (0.8) 月分	(28年度支給割合) 期末手当 2.6 月分 勤勉手当 1.7 月分 (1.45) 月分 (0.8) 月分
(加算措置の状況) 職制上の段階、職務の級等による加算措置 ・役職加算5%~15%	(加算措置の状況) 職制上の段階、職務の級等による加算措置 ・役職加算5%~20%、管理職加算15%~25%	(加算措置の状況) 職制上の段階、職務の級等による加算措置 ・役職加算5%~20%、管理職加算10%~25%

(注) () 内は、再任用職員に係る支給割合です。

○勤勉手当への勤務実績の反映状況 (一般行政職)

平成29年度中における運用	管理職員		一般職員	
イ. 人事評価を活用している	○		○	
活用している成績率	支給可能な成績率	支給実績がある成績率	支給可能な成績率	支給実績がある成績率
上位、標準、下位の成績率	○	○	○	○
上位、標準の成績率				
標準、下位の成績率				
標準の成績率のみ (一律)				
ロ. 人事評価を活用していない				

(2) 退職手当 (平成29年4月1日現在)

魚 沼 市			国		
(支給率)	自己都合	勸奨・定年	(支給率)	自己都合	勸奨・定年
勤続20年	20.445 月分	25.55625 月分	勤続20年	20.445 月分	25.55625 月分
勤続25年	29.145 月分	34.5825 月分	勤続25年	29.145 月分	34.5825 月分
勤続35年	41.325 月分	49.59 月分	勤続35年	41.325 月分	49.59 月分
最高限度額	49.59 月分	49.59 月分	最高限度額	49.59 月分	49.59 月分
その他の加算措置	定年前早期退職の場合は1年につき2%加算 (20%限度)		その他の加算措置	定年前早期退職特例措置 (割増率2~45%)	
(退職時特別昇給	無)				
1人当たり平均支給額	1,006 千円	19,472 千円			

(注) 退職手当の1人当たり平均支給額は、28年度に退職した職員に支給された平均額です。

(3) 地域手当

魚沼市は、国の基準とする支給対象地域に該当しないため、支給していません。

(4) 特殊勤務手当（平成29年4月1日現在）

平成28年度 (決算額)	支給実績		17,038 千円	
	支給職員1人当たり平均支給年額		177,873 円	
	職員全体に占める手当支給職員の割合		17.6 %	
	手当の種類(手当数)		10	
手当の名称	主な支給対象職員	主な支給対象業務	支給実績 (平成28年度決算)	左記職員に対する支給単価
待機手当	病院及び診療所に勤務する医師・看護師・准看護師	自宅待機を常態とした場合 正規の勤務時間以外の時間に救急業務に対応するため、待機を命ぜられた場合	9,946 千円	医師の待機：1月に75万円を超えない範囲で市長が定める額 救急業務待機：回額1,700円
夜間看護手当	病院及び診療所に勤務する看護師・准看護師	正規の勤務時間による勤務の一部又は全部が深夜において行われる看護等に従事した場合	4,138 千円	勤務時間が深夜の全部を含む勤務回額6,800円 深夜における勤務時間が4時間以上の場合 回額3,300円、2時間以上4時間未満の場合 回額2,900円、2時間未満の場合 回額2,000円
行旅病人等収容手当	右記業務に従事した職員	行旅病人の救護又は行旅死亡人の埋葬等に従事した場合	0 千円	行旅病人 290円 行旅死亡人 1,000円
ごみ処理作業手当	エコプラント、有機センターに勤務する職員	廃棄物処理場の管理作業に従事した場合	643 千円	日額 500円
救急出動手当	消防職員	救急業務に出動した場合	805 千円	回額 150円
山岳搜索救助出動手当	消防職員	山岳搜索救助に出動した場合	39 千円	4時間以上8時間未満 回額1,000円、8時間以上 回額2,000円 (日没から日の出までの2時間以上は50/100を加算)
災害出動手当	消防職員	災害に出動した場合	229 千円	回額 200円
夜間特殊業務手当	消防職員	正規の勤務時間の一部又は全部が深夜に行われる消防業務に従事した場合	1,238 千円	5時間以上 回額300円、2時間以上5時間未満 回額200円、2時間未満 回額160円
高所作業手当	消防職員	はしご車で災害時に出動し、地上10メートル以上の箇所で行う作業に従事した場合	0 千円	日額 300円
潜水救助作業手当	消防職員	潜水器具を着用し潜水救助作業に従事した場合	0 千円	日額 1,000円

(5) 時間外勤務手当

平成28年度	支給実績	155,440 千円
	職員1人当たり平均支給年額	352 千円
平成27年度	支給実績	132,017 千円
	職員1人当たり平均支給年額	303 千円

(6) その他の手当 (平成29年4月1日現在)

手当名	内容及び支給単価	国の制度との異同	国の制度と異なる内容	支給実績 (28年度決算)	支給職員1人当たり平均支給年額 (28年度決算)
扶養手当	扶養親族のある職員に支給 ・配偶者 月額13,000円 配偶者以外 月額6,500円 (配偶者がいない場合そのうち1人11,000円) ・年度内16～22歳までの子1人につき 月額5,000円加算	異	・配偶者 月額10,000円 ・子(満22歳の年度末まで) 月額8,000円 年度内16～22歳までの子1人につき月額5,000円加算 ・上記以外の扶養親族 月額6,500円 (配偶者がいない場合で子を扶養する場合、1人目は月額10,000円) (配偶者・子がいない場合で父母等を扶養する場合、1人目は月額9,000円)	57,059 千円	217,782 円
住居手当	借家・借間に居住し、月額12,000円を超える家賃を支払っている職員に支給 最高27,000円(月額)	同		21,621 千円	260,497 円
通勤手当	通勤のため必要とされる運賃等の支給	同	交通機関利用者 最高55,000円 自動車等利用者 最高31,600円	25,594 千円	59,800 円
管理職手当	管理又は監督の地位にある職員に支給 34,200円～46,000円	異	46,300円～139,300円	46,629 千円	832,669 円
夜勤手当	正規の勤務時間として深夜に勤務した職員に支給 1時間当たりの給与額×25/100×勤務時間	異	1h当たりの給与額算出方法	5,206 千円	76,554 円
休日勤務手当	休日等に正規の勤務時間中に勤務した職員に支給 1時間当たりの給与額×135/100×勤務時間	異	1h当たりの給与額算出方法	25,894 千円	160,834 円
管理職員特別勤務手当	管理又は監督の地位にある職員が週休日等に勤務した場合支給 1回9,000円(6時間以上の場合は150/100を乗じる)	異	1回18,000円	18 千円	6,000 円
寒冷地手当	11月～翌3月の間支給 ・世帯主である職員で扶養有17,800円、扶養無10,200円 ・その他の職員 7,360円	同		31,280 千円	63,577 円

5 特別職の報酬等の状況 (平成29年4月1日現在)

区分		給料月額等	
		(参考) 類似団体における最高/最低額	
給料	市長	780,000 円	1,010,000 円 / 460,000 円
	副市長	585,000 円	800,000 円 / 325,000 円
報酬	議長	390,000 円	500,000 円 / 304,000 円
	副議長	320,000 円	450,000 円 / 264,000 円
	議員	300,000 円	420,000 円 / 249,000 円
期末手当	市長	(28年度支給割合)	(28年度加算措置の状況)
	副市長	3.25 月分	役職加算15%
退職手当	市長	(算定方式)	(1期の手当額) (支給時期)
	副市長	報酬月額×勤続月数×0.44	16,473,600 円 任期毎
通勤手当	市長	報酬月額×勤続月数×0.26	7,300,800 円 任期毎
	副市長	4 (6)・・・一般職と同じ	
寒冷地手当	市長	4 (6)・・・一般職と同じ	

(注) 2 退職手当の「1期の手当額」は、4月1日現在の給料月額及び支給率に基づき、1期(4年=48月)勤めた場合における見込額です。

6 職員数の状況

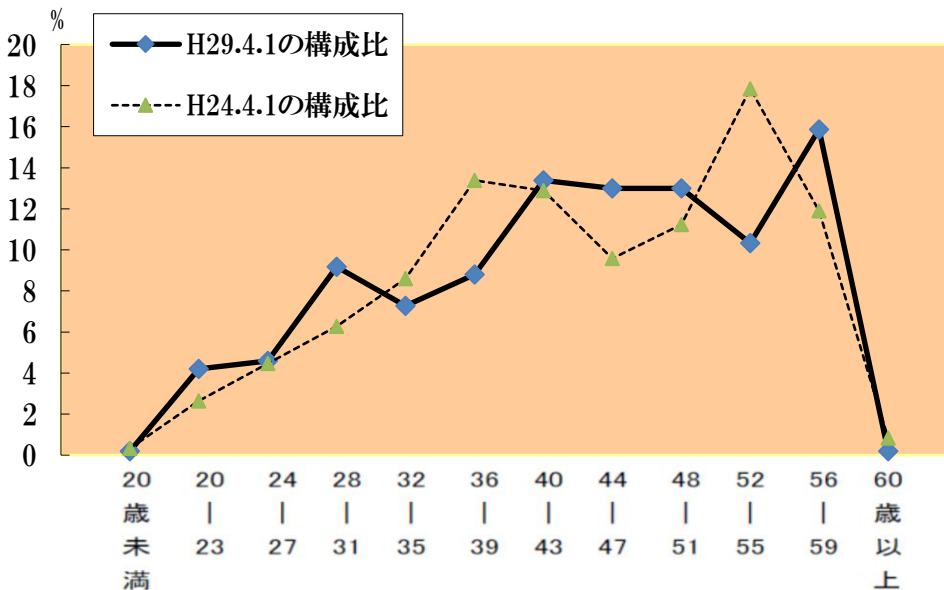
(1) 部門別職員数の状況と主な増減理由

(各年4月1日現在)

部門	区分	職員数		対前年増減数	主な増減理由	
		平成28年度	平成29年度			
普通会計部門	一般行政部門	議会	4	4	0	事務の統廃合縮小、事務の民間等委託 事務の統廃合縮小 事務の民間等委託、欠員不補充 事務の統廃合縮小、欠員不補充 業務増 事務の統廃合縮小
		総務	95	88	▲7	
		税務	21	20	▲1	
		民生	103	95	▲8	
		衛生	80	77	▲3	
		労働	1	1	0	
		農林	29	29	0	
		商工	14	15	1	
		土木	23	21	▲2	
	計	370	350	▲20	<参考>人口1万人当たり職員数 93.33 人 (類似団体の人口1万人当たり職員数 69.27 人)	
教育部門	46	49	3	業務増		
消防部門	75	74	▲1	定員適正化計画および採用計画に基づくもの		
小計	491	473	▲18	<参考>人口1万人当たり職員数 126.12 人 (類似団体の人口1万人当たり職員数 91.01 人)		
公営企業会計等部門	病院	1	1	0	業務増、配置換え	
	水道	11	11	0		
	下水道	7	7	0		
	その他	28	31	3		
	小計	47	50	3		
合計	538 [757]	523 [757]	▲15 []	<参考>人口1万人当たり職員数 139.46 人		

- (注) 1 職員数は教育長を含んだ一般職に属する職員数です。
2 []内は、条例定数の合計です。

(2) 年齢別職員構成の状況 (平成29年4月1日現在)



区分	職員数
20歳未満	1人
20~23歳	22人
24~27歳	24人
28~31歳	48人
32~35歳	38人
36~39歳	46人
40~43歳	70人
44~47歳	68人
48~51歳	68人
52~55歳	54人
56~59歳	83人
60歳以上	1人
合計	523人

(3) 職員数の推移

(単位：人・%)

部門別	年度	平成24年度	平成25年度	平成26年度	平成27年度	平成28年度	平成29年度	過去の5年間の増減数(率)
一般行政		367	352	339	376	370	350	△ 17人(△ 4.6%)
教育		55	54	51	47	46	49	△ 6人(△ 10.9%)
消防		72	73	72	73	75	74	2人(2.8%)
普通会計計		494	479	462	496	491	473	△ 21人(△ 4.3%)
公営企業等会計計		111	102	99	45	47	50	△ 61人(△ 55.0%)
総合計		605	581	561	541	538	523	△ 82人(△ 13.6%)

(注) 各年度における定員管理調査において報告した部門別職員数です。

7 公営企業職員の状況

(1) ガス事業

① 職員給与費の状況

ア 決算

区分	総費用 A	純損益又は実質収支	職員給与費 B	総費用に占める 職員給与費比率 B/A	(参考) 27年度の総費用に占める 職員給与費比率
	千円	千円	千円	%	%
28	968,313	66,966	68,367	7.1	6.3

区分	職員数 A	給与費				一人当たり 給与費 B/A
		給料	職員手当	期末・勤勉手当	計 B	
	人	千円	千円	千円	千円	千円
28	12	46,780	8,380	13,207	68,367	5,697

(参考) 市町村(政令指定都市を除く)平均一人当たり給与費
千円 6,378

(注) 1 職員手当には退職給与金を含みません。
2 職員数は、平成29年3月31日現在の人数です。

イ 特記事項

なし

② 職員の基本給、平均月収額及び平均年齢の状況(平成29年4月1日現在)

区分	平均年齢	基本給	平均月収額
魚沼市	41.4 歳	319,992 円	478,691 円
団体平均	44.1 歳	352,925 円	531,332 円

(注) 1 基本給は給与に扶養手当を加えた額です。
2 平均月収額には、期末・勤勉手当等を含みます。
3 団体平均とは、当該事業に係る市町村(政令指定都市を除く)の平均です。

③ 職員の手当の状況

ア 期末手当・勤勉手当

魚沼市(ガス事業)	魚沼市(一般行政職)	団体平均
1人当たり平均支給額(28年度) 1,396 千円	1人当たり平均支給額(28年度) 1,436 千円	1人当たり平均支給額(28年度) 1,467 千円
(28年度支給割合) 期末手当 2.6 月分 勤勉手当 1.7 月分 (1.45) 月分 (0.8) 月分	(28年度支給割合) 期末手当 2.6 月分 勤勉手当 1.7 月分 (1.45) 月分 (0.8) 月分	
(加算措置の状況) 職制上の段階、職務の級等による加算措置 ・役職加算5%~15%	(加算措置の状況) 職制上の段階、職務の級等による加算措置 ・役職加算5%~15%	

(注) ()内は、再任用職員に係る支給割合です。
※ 団体平均とは当該事業にかかる市町村(政令指定都市を除く)の平均です。

イ 退職手当（平成29年4月1日現在）

魚沼市（ガス事業）			魚沼市（一般行政職）		
（支給率）	自己都合	勸奨・定年	（支給率）	自己都合	勸奨・定年
勤続20年	20.445 月分	25.55625 月分	勤続20年	20.445 月分	25.55625 月分
勤続25年	29.145 月分	34.5825 月分	勤続25年	29.145 月分	34.5825 月分
勤続35年	41.325 月分	49.59 月分	勤続35年	41.325 月分	49.59 月分
最高限度額	49.59 月分	49.59 月分	最高限度額	49.59 月分	49.59 月分
その他の加算措置	定年前早期退職の場合は1年につき2%加算（20%限度）		その他の加算措置	定年前早期退職の場合は1年につき2%加算（20%限度）	
（退職時特別昇給	無		（退職時特別昇給	無	
1人当たり平均支給額	-	21,216 千円	1人当たり平均支給額	1,006 千円	19,472 千円

（注）退職手当の1人当たり平均支給額は、28年度に退職した職員に支給された平均額です。

ウ 地域手当

魚沼市は、国の基準とする支給対象地域に該当しないため、支給していません。

エ 特殊勤務手当（平成29年4月1日現在）

平成28年度 （決算額）	支給実績	0 千円		
	支給職員1人当たり平均支給年額	0 円		
	職員全体に占める手当支給職員の割合	0.0 %		
	手当の種類（手当数）	10		
手当の名称	主な支給対象職員	主な支給対象業務	支給実績 （28年度決算）	左記職員に対する支給単価
	支給なし			

オ 時間外勤務手当

平成28年度	支給実績	4,132 千円
	職員1人当たり平均支給年額	376 千円
平成27年度	支給実績	2,855 千円
	職員1人当たり平均支給年額	317 千円

カ その他の手当（平成29年4月1日現在）

手当名	内容及び支給単価	一般行政職の制度との異同	一般行政職の制度と異なる内容	支給実績 （28年度決算）	支給職員1人当たり平均支給年額 （28年度決算）
扶養手当	4（6）を参照	同	-	2,159 千円	239,889 円
住居手当	4（6）を参照	同	-	324 千円	324,000 円
通勤手当	4（6）を参照	同	-	317 千円	45,257 円
管理職手当	4（6）を参照	同	-	770 千円	770,400 円
夜勤手当	4（6）を参照	同	-	0 千円	0 円
休日勤務手当	4（6）を参照	同	-	36 千円	18,063 円
管理職員特別勤務手当	4（6）を参照	同	-	0 千円	0 円
寒冷地手当	4（6）を参照	同	-	940 千円	78,317 円

（2）水道事業

① 職員給与費の状況

ア 決算

区分	総費用 A	純損益又は実質収支	職員給与費 B	総費用に占める 職員給与費比率 B/A	（参考） 27年度の総費用に占める職員給与費比率
28	千円 744,945	千円 63,360	千円 64,613	% 8.7	% 7.8

区 分	職員数 A	給 与 費				一人当たり 給与費 B/A
		給 料	職員手当	期末・勤勉手当	計 B	
28	人 10	千円 42,079	千円 6,418	千円 16,116	千円 64,613	千円 6,461

(参考) 市町村 (政令指定都市を除く) 平均一人当たり給与費 千円 6,166
--

- (注) 1 職員手当には退職給与金を含みません。
2 職員数は、平成29年3月31日現在の人数です。

イ 特記事項
なし

② 職員の基本給、平均月収額及び平均年齢の状況 (平成29年4月1日現在)

区 分	平均年齢	基本給	平均月収額
魚沼市	44.6 歳	329,518 円	488,052 円
団体平均	44.4 歳	343,701 円	513,093 円

- (注) 1 基本給は給与に扶養手当を加えた額です。
2 平均月収額には、期末・勤勉手当等を含みます。
3 団体平均とは、当該事業 (簡易水道事業含む。) に係る市町村 (政令指定都市を除く) の平均です。

③ 職員の手当の状況

ア 期末手当・勤勉手当

魚沼市 (水道事業)	魚沼市 (一般行政職)	団体平均
1人当たり平均支給額 (28年度) 1,416 千円	1人当たり平均支給額 (28年度) 1,436 千円	1人当たり平均支給額 (28年度) 1,482 千円
(28年度支給割合) 期末手当 2.6 月分 勤勉手当 1.7 月分 (1.45) 月分 (0.8) 月分	(28年度支給割合) 期末手当 2.6 月分 勤勉手当 1.7 月分 (1.45) 月分 (0.8) 月分	/
(加算措置の状況) 職制上の段階、職務の級等による加算措置 ・役職加算5%~15%	(加算措置の状況) 職制上の段階、職務の級等による加算措置 ・役職加算5%~15%	/

- (注) () 内は、再任用職員に係る支給割合です。
※ 団体平均とは当該事業 (簡易水道事業含む。) にかかる市町村 (政令指定都市を除く。) の平均です。

イ 退職手当 (平成29年4月1日現在)

魚沼市 (水道事業)			魚沼市 (一般行政職)		
(支給率)	自己都合	勸奨・定年	(支給率)	自己都合	勸奨・定年
勤続20年	20.445 月分	25.55625 月分	勤続20年	20.445 月分	25.55625 月分
勤続25年	29.145 月分	34.5825 月分	勤続25年	29.145 月分	34.5825 月分
勤続35年	41.325 月分	49.59 月分	勤続35年	41.325 月分	49.59 月分
最高限度額	49.59 月分	49.59 月分	最高限度額	49.59 月分	49.59 月分
その他の加算措置	定年前早期退職の場合は1年につき2%加算 (20%限度)		その他の加算措置	定年前早期退職の場合は1年につき2%加算 (20%限度)	
(退職時特別昇給)	無		(退職時特別昇給)	無	
1人当たり平均支給額	-	22,243 千円	1人当たり平均支給額	1,006 千円	19,472 千円

- (注) 退職手当の1人当たり平均支給額は、28年度に退職した職員に支給された平均額です。

ウ 地域手当

魚沼市は、国の基準とする支給対象地域に該当しないため、支給していません。

エ 特殊勤務手当（平成29年4月1日現在）

平成28年度 （決算額）	支給実績	0 千円		
	支給職員1人当たり平均支給年額	0 円		
	職員全体に占める手当支給職員の割合	0.0 %		
	手当の種類（手当数）	10		
手当の名称	主な支給対象職員	主な支給対象業務	支給実績 （28年度決算）	左記職員に対する支給単価
	支給なし			

オ 時間外勤務手当

平成28年度	支給実績	1,896 千円
	職員1人当たり平均支給年額	237 千円
平成27年度	支給実績	2,400 千円
	職員1人当たり平均支給年額	300 千円

カ その他の手当（平成29年4月1日現在）

手当名	内容及び支給単価	一般行政職の制度との異同	一般行政職の制度と異なる内容	支給実績 （28年度決算）	支給職員1人当たり平均支給年額 （28年度決算）
扶養手当	4（6）を参照	同	-	1,688 千円	241,143 円
住居手当	4（6）を参照	同	-	194 千円	194,157 円
通勤手当	4（6）を参照	同	-	330 千円	66,000 円
管理職手当	4（6）を参照	同	-	1,780 千円	889,800 円
夜勤手当	4（6）を参照	同	-	0 千円	0 円
休日勤務手当	4（6）を参照	同	-	40 千円	13,422 円
管理職員特別勤務手当	4（6）を参照	同	-	0 千円	0 円
寒冷地手当	4（6）を参照	同	-	784 千円	71,309 円

(3) 下水道事業

① 職員給与費の状況

ア 決算

区分	総費用 A	純損益又は実質収支	職員給与費 B	総費用に占める職員給与費比率 B/A	(参考) 27年度の総費用に占める職員給与費比率
28	千円 2,334,128	千円 150,608	千円 42,283	% 1.8	% 1.3

区分	職員数 A	給与費				一人当たり 給与費 B/A	(参考) 市町村（政令指定都市を除く）平均一人当たり給与費 千円
		給料	職員手当	期末・勤勉手当	計 B		
28	人 7	千円 25,496	千円 8,962	千円 7,825	千円 42,283	千円 6,040	千円 6,130

(注) 1 職員手当には退職給与金を含みません。

2 職員数は、平成29年3月31日現在の人数です。

イ 特記事項

なし

② 職員の基本給、平均月収額及び平均年齢の状況（平成29年4月1日現在）

区分	平均年齢	基本給	平均月収額
魚沼市	42.4 歳	325,914 円	474,071 円
団体平均	43.3 歳	340,980 円	510,993 円

(注) 1 基本給は給与に扶養手当を加えた額です。

2 平均月収額には、期末・勤勉手当等を含みます。

3 団体平均とは、当該事業に係る市町村（政令指定都市を除く）の平均です。

③ 職員の手当の状況

ア 期末手当・勤勉手当

魚沼市（下水道事業）	魚沼市（一般行政職）	団体平均
1人当たり平均支給額（28年度） 1,412 千円	1人当たり平均支給額（28年度） 1,436 千円	1人当たり平均支給額（28年度） 1,474 千円
(28年度支給割合) 期末手当 2.6 月分 勤勉手当 1.7 月分 (1.45) 月分 (0.8) 月分	(28年度支給割合) 期末手当 2.6 月分 勤勉手当 1.7 月分 (1.45) 月分 (0.8) 月分	
(加算措置の状況) 職制上の段階、職務の級等による加算措置 ・役職加算5%～15%	(加算措置の状況) 職制上の段階、職務の級等による加算措置 ・役職加算5%～15%	

(注) () 内は、再任用職員に係る支給割合です。

※ 団体平均とは当該事業にかかる市町村（政令指定都市を除く。）の平均です。

イ 退職手当（平成29年4月1日現在）

魚沼市（下水道事業）			魚沼市（一般行政職）		
(支給率)	自己都合	勸奨・定年	(支給率)	自己都合	勸奨・定年
勤続20年	20.445 月分	25.55625 月分	勤続20年	20.445 月分	25.55625 月分
勤続25年	29.145 月分	34.5825 月分	勤続25年	29.145 月分	34.5825 月分
勤続35年	41.325 月分	49.59 月分	勤続35年	41.325 月分	49.59 月分
最高限度額	49.59 月分	49.59 月分	最高限度額	49.59 月分	49.59 月分
その他の加算措置	定年前早期退職の場合は1年につき2%加算（20%限度）		その他の加算措置	定年前早期退職の場合は1年につき2%加算（20%限度）	
(退職時特別昇給)	無		(退職時特別昇給)	無	
1人当たり平均支給額	-	-	1人当たり平均支給額	1,006 千円	19,472 千円

(注) 退職手当の1人当たり平均支給額は、28年度に退職した職員に支給された平均額です。

ウ 地域手当

魚沼市は、国の基準とする支給対象地域に該当しないため、支給していません。

エ 特殊勤務手当（平成29年4月1日現在）

平成28年度 (決算額)	支給実績		0 千円	
	支給職員1人当たり平均支給年額		0 円	
	職員全体に占める手当支給職員の割合		0.0 %	
	手当の種類（手当数）		10	
手当の名称	主な支給対象職員	主な支給対象業務	支給実績 (28年度決算)	左記職員に対する支給単価
	支給なし			

オ 時間外勤務手当

平成28年度	支給実績	5,229 千円
	職員1人当たり平均支給年額	747 千円
平成27年度	支給実績	1,385 千円
	職員1人当たり平均支給年額	198 千円

カ その他の手当（平成29年4月1日現在）

手 当 名	内容及び支給単価	一般行政職の制度との異同	一般行政職の制度と異なる内容	支給実績 (28年度決算)	支給職員1人当たり平均支給年額 (28年度決算)
扶養手当	4(6)を参照	同	-	702千円	234,000円
住居手当	4(6)を参照	同	-	635千円	317,250円
通勤手当	4(6)を参照	同	-	245千円	48,960円
管理職手当	4(6)を参照	同	-	0千円	0円
夜勤手当	4(6)を参照	同	-	0千円	0円
休日勤務手当	4(6)を参照	同	-	130千円	43,292円
管理職員特別勤務手当	4(6)を参照	同	-	0千円	0円
寒冷地手当	4(6)を参照	同	-	428千円	61,200円